

## Áheitanarskriv frá:

Amnesty International Føroyar,  
Kvinnuhúsið,  
Kvinnufelagnum í Havn  
og Kvinnufelagssamskipan Føroya.



**Kvinnuhúsið**  
ein nýggj byrjan

**KSF**

## Til:

Landsstýrismannin í Heilsumálum: Kaj Leo Holm Johannesen  
Sjúkrahúsleiðsluna: Steinar Eirikstoft, Margit Stóra og Tummas í Garði

## Áheitan um at seta gongd á arbeiðið við eini móttøku fyri fólk, sum hava upplivað neyðtøku ella annan kynsligan harðskap

Í samband við at fjórði serlæknin innan kvinnusjúkur er settur og byrjaður í føstum starvi tann 1. mai vilja omanfyrirstandandi felagsskapir spyrja landsstýrismannin í Heilsumálum og sjúkrahúsleiðsluna, um vit kunnu vænta nakað nýtt í málinum um at gera eina móttøku á Landssjúkrahúsinum har fólk, ið hava uppliva neyðtøku ella líknandi harðskap, kunnu fáa nøktandi kunning, hjálp og kanning.

Hetta málið hevur verið frammi fleiri ferðir seinastu árin. Seinast í samband við, at fyrrverandi landsstýriskvinna setti gongd á arbeiðið við einum tilmæli (sí viðheft niðanfyrri) um, hvussu ein slík móttøkja kundi verið skipað. Á fundi í desember 2018, har táverandi landsstýriskvinna, sjúkrahúsleiðslunan og Amnesty luttóku, fingur vit lyfti um, at nú skuldi arbeiðið fara í gongd.

Eftir nakrar mánaðir vísti leiðslan hjá Landssjúkrahúsinum tó tíverri á, at m.a. av tí at tað framvegis manglaði lækni í kvinnusjúkum, metti leiðsan ikki, at orka var til at seta gongd á hetta arbeiðið.

Vit vilja nú aftur minna aftur á hetta týdnigarmikla evnið, og vit vilja fegin koma til ein fund, har evnið og okkara ynski verða umrødd nærri. Vit meta, at tað er av alstórum týðningi, at ein, sum hevur upplivað neyðtøku ella annan líknandi harðskap, hevur eitt stað, har viðkomandi fær hjálp, kanning og kunning, uttan at viðkomandi má seta seg í samband við løgrelgna og melda málið.

Sambært hjálagda tilmæli hevur Landsstýrismaðurin heimild til at seta gongd á hetta arbeiðið, og tilmæli vísir eisini dømi um, hvussu hetta kundi verið skipað.

## Tøl frá lögrelgna til tykkara kunning:

Forbrydelser mod kønssædeligheden, bl.a. voldtægt og blufærdighedskrænkelser (kap. 24)						
Ár	2013	2014	2015	2016	2017	2018
Mál	24	25	26	22	21	53

Tølini vísa, at hetta er eitt øki, sum má raðfestast. Afturat hesum tølunum eru øll tey, sum ikki síggja seg førar fyrri at seg seg í samband við lögrelgna. Hesi hava í verandi støðu ongan at venda sær til.

**Leinkja:** [“Forbrydelser mod kønssædeligheden, bl.a. voldtægt og blufærdighedskrænkelser \(kap. 24\)”](#)

Vit vóna at frætta aftur frá tykkum hesum viðvíkjandi í nærmastu framtíð.

**Amnesty International Føroyar,  
Kvinnufelagið í Havn,  
Kvinnuhúsið  
og Kvinnufelagssamskipan Føroya.**

3. mars 2016  
Mál: 16/00309-2  
Viðgjört: SJ

Tilmæli  
til  
landsstýriskvinnuna

## **Tilmæli um skipan fyri at betra um umstøðurnar hjá offrum, ið eru fyri neyðtøku**

### **Innleiðing**

Eftir at tað fleiri ferðir seinastu árinu hefur verið frammi, at tilboðini ið verða veitt offrum, ið eru fyri neyðtøku, vanta, hefur landsstýriskvinnan í heilsu- og innlendismálum gjørt av, at farast skal undir at betra um umstøðurnar hjá offrum, ið eru fyri neyðtøku og øðrum kynsligum ágangi.

Ein breið harðskapsætlan varð gjörd í 2011 og aftur ein í 2015, har kynsligur ágangur var í fokus. Í báðum førum umrøddi arbeiðsbólkurin at hava eina miðstöð á Landssjúkrahúsinum fyri neyðtøkuoffur, men nústani verður tilmælið lagt fram.

Landsstýriskvinnan ynskir, at heilsuverkið veitir nøktandi tilboð, so offrið kann fáa eina virðiliga og sakkøna viðgerð í heilsuverkinum, samstundis sum próvtrygging, sálarlig vegleiðing og umsorgan verður veitt.

Í dag er støðan tann, at offrið næstan ongar sømdir hefur, uttan so, at tilburðurin verður meldaður til lögregluna. Í teimum førum, har tilburðurin verður meldaður, verða spor tryggjað, og síðan er tað eitt lögreglumál, har heilsumyndugleikin als ongan leiklut hefur.

Hetta ger at offrið als ikki hefur nakran at venda sær til í sambandi við trupulleikan. Viðkomandi kann fara til kommunulækna og har fáa ávísing til sálarfrøðing og stuðul frá Heilsutrygd, tvs. at viðkomandi skal gjalda fyri sálarfrøðiliga hjálp og kann ikki fáa síni spor tryggjað.

Í hinum norðanlondunum eru skipaðar miðstöðir, sum eru fyri neyðtøkuoffur. Á slíkum miðstöðum verður ein heildarveiting/viðgerð framd við atliti at offrinum og avvarðandi teirra.

Uttan mun til, um tilburðurin er meldaður ella ei, fær offrið neyðuga hjálp og viðgerð. Samstundis verða sporini tryggjað, um so er, at offrið seinni ynskir at melda tilburðin til lögregluna.

Í sambandi við hetta tilmælið hefur verið samskipt við Aarhus Universitetshospital, har tað er eitt sokallað Center for Voldtægtsofre, sum tekur sær av neyðtøkuoffrum og teimum sum hava verið kynsligum ágangi. Tosað hefur verið við lækna, sjúkrarøktarfrøðingar og eisini rættarmedicinaran á Aarhus Universitetshospital. Hetta tilmælið er í stóran mun bygt á og laga til tilboðið á Aarhus Universitetshospital.

Lögreglan upplýsir, at talið av tilburðum seinastu árinu, hefur ligið um 5 tilburðir.

Væntast kann, at tá tilboðið í hesum tilmæli verður sett í verk, verða tilburðirnir, sum koma undan kavi umleið tað dupulta, serliga tí talan er um eitt alment tilboð. Tað er ikki neyðugt hjá offrunum at melda tilburðin, og talan verður um hjálp til kynsligan ágang sum heild, og ikki einans til teirra, ið eru fyri neyðtøku. Kynsligur ágangur av øðrum slag enn neyðtøku, kann eisini fara at ávirka talið av tilburðum. Landssjúkrahúsið upplýsir, at tað í dag eru umleið 50 tilburðir um kynsligan ágang um árið. Umleið 50 % av offrunum eru omanfyri 18 ár, og hava fægstu teirra verið í sambandi við sálarfrøðing, tá tilburðirnir verða meldaðir til lögregluna. Lögreglan vísir eisini offrunum til hjálparfelagsskapin ”Kris”.

Umframt hetta verður tað meiri krevjandi í mun til sálarfrøðiliga hjálp, tí í verandi skipan skal offrið rinda fyri sálarfrøðiliga hjálp.

## Grundarlag

Í løgtingslóg um sjúkrahúsverkið, sum seinast varð broytt við løgtingslóg nr. 68 frá 22. mai 2015, § 1, stk. stendur: “Landsstýrismaðurin ásetur reglur um, hvørjir serligir stovnar hoyra undir sjúkrahúsverkið og teirra virki.” Tvs., at í hesum føri hevur landsstýriskvinna heimild at seta á stovn eina miðstøð fyri neyðtøkuofftur, sum er staðsett og verður umsitin av føroyska heilsuverkinum, í hesum føri á Landssjúkrahúsinum. Um neyðugt, skal ein kunngerð gerast, ið regulerar økið.

## Skipan av miðstøð fyri neyðtøkuofftur á Landssjúkrahúsinum:

Tænastan er landsumfatandi. Hon skal umfata:

- Serliga mannagongd fyri neyðtøkuofftur
- Serútbúgvinn fakfólk í móttøkustøðini
- Serligt rúm til offtur
- Ókeypiss kanningar
- Spor verða tryggjað og goymd í eitt tíðarskeið
- Ókeypiss sálarfrøðisluga hjálp
- Talan er um eitt alment tilboð

## Móttøkustað

Offtur kunnu venda sær til Landssjúkrahúsið og boða frá, at tey hava verið fyri neyðtøku. Tað er ikki neyðugt við ávísing, og tænastan er ókeypis fyri borgaran.

Á Landssjúkrahúsinum verður stovnað ein miðstøð, sum er ein virkandi fyriskipan, sum skal veita hesa tænastuna.

Bráðdepilin (Skaðastovan) tekur ímóti offrunum og tilkallar neyðug starvsfólk, gynækolog, serútbúnan sjúkrarøktarfrøðing og sálarfrøðing. Ein stova verður serútgjørd til at viðgera og kanna slík offtur. Stovan verður ikki ein vanlig sjúkrahússtova, men innrættingin verður meira heimlig. Stovan fer at hava sjónvarp og internetatgongd til offrið og avvarðandi. Eisini verða móguleikar fyri kanningum, samrøðum og beinleiðis samskipti við viðkomandi samstarvsparatar, sum t.d. lögreglu o.o. Stovan verður staðsett avsíðis og nær við aðrar kanningarstovur. Avvarðandi kunnu verða til staðar, um offrið ynskir tað.

## Hentleikar

Serinnrættað stova við sofum, bleytum stólum, sjónvarpi, telefon og teldu verður til taks. Starvsfólk hava skriviborð og telduatgongd. Ein kanningarlega er aftanfyri ein hálvvegg, sum kann flytast. Bað og vesi er beint uttanfyri. Ein skrivstova afturat er beint við, sum kann brúkast til samrøður ella bíðirúm, um onkur samrøða ella kanning ger, at onnur óviðkomandi ikki skulu verða í sama rúmi.

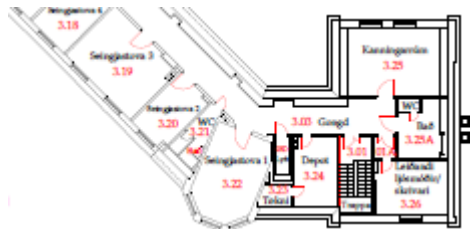
## Staðseting

Hølini sum eru ætlaði til virksesemi eru á A3.



Mynd av A3. Tað er á ovastu hædd til vinstri í myndini at virksesemi ætlandi skal verða staðsett. Har liggur rúmið avsiðis og fáir sjúklingar og starvsfólk hava sína gongd har.

Tekning av A3.



Plantekning av A3. Tað er í rúmi 3.25 at virksesemið skal verða. Atrúmini eru wc 3.25A, sum er vinaligt fyri rørslutarnaði, og ein skrivstova 3.26 yvir av 3.25.

## Samstarvsparatar og mannagongdir í sambandi við tilboðið

Fyriskipanin um tænastráta verður, sum niðanfyri nevnt:

Bráðdepilin tekur ímóti offrinum. Skurðdepilin (gynækologur) verður tilkallaður. Avrátt verður, um sálarfrøðingur skal kallast inn beinanvegin ella skal bíða. Rannsóknarstovan verður tilkallað fyri at tryggja spor.

Aftaná at offrið er stabilsara, og kanningarnar eru lidnar, hevur Psyk. depilin ábyrgd av offrinum. Psyk. depilin skipar fyri neyðugu uppfylgjandi samrøðunum og samskiptir við hinar funktiónirnar. Offrið verður kunnað um møguleikan at melda tilburðin til lögregluna, og um møguleikan at seta seg í samband við felagsskapin ”Kris”.

## **Sportrygging**

Tá tað kemur til at tryggja spor, er talan um eitt nýtt øki, ið føroyska heilsuverkið færkar seg inn á. Talan er um at tryggja spor, ið skulu brúkast í einum møguligum rættarmáli og tí er alneyðugt at ymisk fyrivarni verða tikin.

Fyri at tryggja spor eftir hendingina verður skipað so fyri, at Rannsóknarstovan verður fyrireikað og útgjörd til at kunna goyma spor eftir forskriftum hjá Retsmedicinsk Institut. Her má verða 100 % trygd fyri, at prógvini kunnu brúkast í einum rættarmáli.

Forskiftirnar siga beinleiðis, at bert góðkend starvsfólk mugu sleppa frammat tilfarinum.

Rannsóknarstovan skal hava fyriskipan um, hvør sleppur frammat próvtilfari og skápum ella rúmunum, sum skulu kunna læsast av fyri óviðkomandi starvsfólki. Umframt tað, skal Rannsóknarstovan hava neyðugt pláss at goyma próvtilfar í ávísa tíð, t.d. í ½ ella 1 ár.

## **Løgreglan**

Um offrið ynskir at melda tilburðin, verður løgreglan tilkallað. Løgreglan ger neyðugar kanningar og samrøður á staðnum.

Í dag er tað soleiðis, at offrið ofta verður flutt millum ymsar stovur, og løgreglufólk fylgja tá við. Hetta verður ikki hildið at verða etiskt ráðiligt, og tí fer ein serinnrættað stova eisini at gera sítt til, at løgreglufólk ikki verða so sjónlig millum onnur heilsustarvsfólk og sjúklingar.

## **Gynækologar**

Tá tilburður er fráboðaður, verður gynækologur tilkallaður. Fyri at tryggja spor, verður offrið kannað neyvt um allan kroppin. Gynækologur tekur royndir av neglum, hári, sáði, blóði og slími umframt klæðum, sum ofrið er í. Eisini verður kroppurin kannaður fyri merki. Í teimum førum, tá ein persónur undir illgruna er handtikin, verða eisini líknandi kanningar gjørdar av viðkomandi persóni. Um hesin skal til grundlógaravhoyring, skal ein skrivlig vátan skrivast beinanvegin á staðnum. Til staðar undir kanningunum er sjúkrarøktarfrøðingur, bioanalytikari og møguligt løgreglufólk.

## **Støðan við gynækologum í heilsuverkinum í dag**

Í lötuni eru tríggir gynækologar í Føroyum. Talan er um 2½ ársverk.

Fyri nøkrum árum síðan vórðu allar føðingar á Klaksvíkar sjúkrahúsi fluttar á Landssjúkrahúsið, har játtanin varð økt 0,5 mió. kr. til fíggjan av eyka ljósmóðir – eingin uppnormering av gynækologunum. Í fjør vórðu flest allar føðingar á Suðuroyar sjúkrahúsi fluttar á Landssjúkrahúsið. Hesar føðingar hava lagt eina stóra eyka byrðu á verandi arbeidsorku. Eingin meirjáttan til gynækologar ella onnur starvsfólk fylgdi við nýggja virkseminum.

Um hendan tænan skal verða ein tænasta afturat, er neyðugt at talið av gynækologum verður uppraðfest.

Í frágreiðing frá Læknafelagnum verður mælt til at hava 5 gynækologar í Føroyum, v.ø.o., ein gynækolog pr. 10.000 íbúgvar, samsvarandi støðuni í Danmark.

## HEILSU- OG INNLENDISMÁLARÁÐIÐ

Tørvur fer at verða á hesari tænastru um náttina og í vikuskiftum. Tænastru fer at verða orkukrevjandi, tí bæði kanningar, sportryggingar, skrivligar frágreiðingar og eftirviðgerðir skulu gerast beinanvegin, og kunnu ikki bíða til ein gerandisdag.

Sum heild er tað eisini trupult at rekruttera gynækologar til føroyska heilsuverkið. Í lötuni er tað so, at Landssjúkrahúsið hevur samband við áhugaðan gynækolog, sum ynskir at koma til Føroya at arbeiða.

### Fíggarlig viðurskipti

Íløga, sum er neyðug fyri at verkseta tænastru eftir hesum tilmæli.

Evni	Frágreiðing	kostnaður
Innbúgv	Møblar, borð, hillar, sjónvarp og lampur	80.000 kr
Tøkni	2 teldur og netverk	30.000 kr
Máling og uppfrisking	Rúmið skal málást dökkan lit	25.000 kr
Skrivstovuútgereð	Skrivstovuborð og stólur	20.000 kr
Sportrygging	Eitt klimaskáp og lásaskipan til alla Rannsóknarstovuna	30.000 kr
Ein gyn. lega	Ein einföld lega. Lættir flytiligir veggir á hjólum	35.000 kr
Skeið sjúkrarøktarf.	Ein instruktørur frá Center for voldtægtsofre í Århus kemur til Føroya at halda skeið fyri sjúkrarøktarfrøðingum á Bráðdeplinum	100.000 kr
<b>Tilsamans</b>	<b>Íløgukostnaður</b>	<b>320.000 kr</b>

Rakstrarútreiðslur í sambandi við akuttu viðgerðina:

Evni	Frágreiðing	Kostnaður pr ár
1 gynækologur	Kemur at stuðla undir verandi tænastru til kvinnusjúkur og føðingar í Føroyum sum heild	1.000.000 kr
Sjúkrarøktafrøðingar	Verandi sjúkrarøktarfrøðingar á Bráðdeplinum, sum verða tilkallaðir til uppgávuna uttanfyri vanligu arbeiðstíð	50.000 kr
Sálarfrøðingur	Verandi sálarfrøðingar, sum akutt verða tilkallaðir uttanfyri vanligu arbeiðstíð. Tó verða uppfylgjandi samrøður í vanligari arbeiðstíð	75.000 kr
<b>Tilsamans</b>	<b>Hækkaður rakstrarkostnaður fyri at veita tænastru</b>	<b>1.125.000 kr /ár</b>

Annað avleitt virkseml í sambandi við tænastru verður íroknað verandi funktiónum.

### Tíðarætlan

Tænastru kann setast í verk í hesum árinum við eykajáttan og kann út frá omanfyri standandi setast í verk frá 1. januar 2017.

### Tilmæli:

Mælt verður til, at ein miðstöð fyri neyðtøkuoffur verður skipað á Landssjúkrahúsinum. Mælt verður til at taka miðstöðina í brúk 1. januar 2017 ella áðrenn.